



PASAŻER

BIULETYN KOMUNIKACJI MIEJSKIEJ W KIELCACH

NR 35 / LISTOPAD / 2015
MAGAZYN BEZPŁATNY



5-7

AKTUALNOŚCI

Piszemy m.in. o tym, jak przygotować samochód do bezpiecznego podróżowania zimą.

8-9

ROZMOWA

Bogdan Łatosiński, nowy poseł Ziemi Świętokrzyskiej mówi o planach na przyszłość.

10

FOTOFELIETON

Pracownicy Miejskiego Przedsiębiorstwa Komunikacji w Kielcach wzięli udział w pielgrzymce do Fatimy.

11

OKIEM ZWIĄZKOWCA

Publikujemy oświadczenie w sprawie ostatniej sesji Sejmiku Województwa.

W LISTOPADZIE
RAZEM Z LIŚĆMI
SPADAJĄ NASZE CENY!



szczegóły w punktach sprzedaży
www.jezierski.com.pl

PROMOCJA TRWA
05.11 - 20.11
2015

NASZĄ JAKOŚĆ
CENISZ LATAMI.



Z MUZYKĄ: METALLICA \ NIRVANA \ PEARL JAM \ DEEP PURPLE \ AC/DC \ GUNS N' ROSES
SOUNDGARDEN \ AEROSMITH \ NIGHTWISH \ STEVE VAI \ FAITH NO MORE

WIDOWISKO MULTIMEDIALNE

SYMPHONICA

LORENS BLAJDA PILARCZYK ŚMIAŁEK UKEJE
MAŁGORZATA OSTROWSKA
GOŚĆ SPECJALNY

KIELCE 28 XI 2015 16:00, 19:00
GMACH FILHARMONII
ŚWIĘTOKRZYSKIEJ

WWW.SYMPHONICA.INFO.PL





fot. A.K.

Szanowni Państwo,

Oddajemy w Wasze ręce kolejny numer magazynu Pasażer. To wydanie jest dla nas wyjątkowe, bo szczególne znaczenie dla Miejskiego Przedsiębiorstwa Komunikacji mają wyniki wyborów do Sejmu i Senatu Rzeczypospolitej. Od lat związany ze spółką, szef NSZZ Solidarność w MPK – Bogdan Latosiński został wybrany posłem. Wyborcy docenili zalety jego charakteru, a także zaangażowanie w sprawy miasta i regionu. Docenili m.in. walkę z nieprawidłowościami i starania o właściwą politykę transportową regionu. W tym numerze zamieszczamy rozmowę z Bogdanem Latosińskim. Mówi w niej o pobudkach, które nim kierowały, gdy zdecydował starać się o mandat, opowiada też o planach związanych z aktywną pracą poselską. Liczymy na Jego mocny, związkowy głos w parlamencie. Będziemy również zachęcać Państwa do udziału w kompleksowym badaniu ruchu, zorganizowanym przez Zarząd Transportu Miejskiego. To właśnie Wasze opinie będą miały wpływ na to, jak będzie funkcjonowała komunikacja miejska w najbliższych latach. Głosy te będą brane także pod uwagę przy podejmowaniu decyzji o inwestycjach, zarówno w infrastrukturę drogową, tabor, jak i inteligentne rozwiązania, które są konieczne w nowoczesnym i przyjaznym transporcie publicznym.

Wydawca

Miejskie Przedsiębiorstwo
Komunikacji Sp. z o.o.
ul. Jagiellońska 92, 25-734 Kielce
www.mpk.kielce.pl

Zespół

Beata Stąpór
pasazer@mpk.kielce.pl

Skład

S.Q.A.D

Reklama

reklama@mpk.kielce.pl
tel. 41 345 24 21 wew. 435
nakład 20 000 egzemplarzy

Druk

Drukarnia im. Adama Póltawskiego
ul. Krakowska 62, 25-701 Kielce

Elżbieta Śreniawska

Prezes MPK w Kielcach



Ślubuję uroczystie jako senator Rzeczypospolitej Polskiej rzetelnie i sumiennie wykonywać obowiązki wobec Narodu, strzec suwerenności Ojczyzny i dobra obywateli, przestrzegać porządku prawnego Rzeczypospolitej Polskiej. Tak mi dopomóż Bóg.

To zapisany w Ustawie o wykonywaniu mandatu Posła i Senatora tekst ślubowania, jakie złożyłem już niebawem w polskim Senacie w obecności Marszałka Seniora i innych senatorów wybranych w wyborach 25 października. Złożyłem to ślubowanie przede wszystkim jednak przed Wami, drodzy Rodacy, mieszkańcy województwa świętokrzyskiego.

Pamiętam ten sam moment ślubowania sprzed 4 lat, gdy do Senatu wybrało mnie prawie 40 tysięcy mieszkańców mojego okręgu. Towarzyszyło mi wtedy wzruszenie i poczucie dostąpienia ogromnego zaszczytu. Dziś też czuję się bardzo zaszczycony i wdzięczny za tak ogromne poparcie. Blisko 77 tysięcy głosów (najwięcej spośród 340 kandydatów z naszego województwa) to przede wszystkim wielkie zobowiązanie do ciężkiej i odpowiedzialnej pracy na rzecz moich Ojczyzn: Polski i Ziemi Świętokrzyskiej. Dziękuję za każdy Wasz głos, tak bardzo ważny, sprawiający, że nie mogę zawieść pokładanych we mnie nadziei.

Jednak godność Senatora RP zobowiązuje do dbania o wszystkich, również tych, którzy nie poszli na wybory oraz tych, którzy oddali głos na kogoś innego. Szanuję każdą z tych decyzji i biorę sobie do serca postulaty i oczekiwania niemałej przecież grupy osób głoszących na innych kandydatów. Nie zostawiam Was i chcę zapracować na Wasz szacunek i zaufanie. To, oprócz realizacji programu odbudowy

naszego kraju, który prezentowało Prawo i Sprawiedliwość w zwycięskiej kampanii wyborczej, jest dla mnie największym wyzwaniem, jakie stawiam sobie u progu kadencji.

Deklaruję to otwarcie. Chcę być senatorem wszystkich moich Rodaków. Powtarzam to, co akcentowałem przed wyborami: musimy odbudować wspólnotę narodu i wspólnotę celu, bo zbyt ważne i trudne przed nami wyzwania, którym nie podołamy, gdy będziemy skłóceni i podzieleni. To zadanie nabiera szczególnego znaczenia w tych listopadowych dniach, gdy wspominamy i świętujemy kolejną, 97 rocznicę odzyskania przez Polskę niepodległości po 123 latach całkowitego nieistnienia po trzecim rozbiore.

Ojcowie tego niepodległościowego zrywu z 1918 roku, w tym szczególnie Marszałek Józef Piłsudski, mieli jasno wytyczony cel, niezłomne pragnienie zjednoczenia polskiej ziemi i odzyskania wolności dla rozproszonych po zaborach Polaków oraz wizję odbudowy silnej i niezależnej Ojczyzny, potrafiącej zadbać o obywateli i zapewnić im bezpieczeństwo. Szli ku tej wizji niezłomnie i konsekwentnie. To dla nas zostawili w testamentcie takie właśnie podejście do ojczyznianych spraw. Ciesząc się i świętując 11 listopada, podejmiemy po raz kolejny to ich wyzwanie i zobowiązanie.

Wszak wszyscy jesteśmy patriotami, wszyscy jesteśmy Polakami!

Krzysztof Marek Słoń Senator RP

PAMIĘTAMY O BŁOGOSŁAWIONYM JERZYM POPIELUSZCE



Mszą świętą w kieleckiej Bazylice Katedralnej rozpoczęły się uroczystości związane z 31. rocznicą męczeńskiej śmierci błogosławionego księdza Jerzego Popiełuszki.

Nabożeństwo w intencji ojczyzny i świata pracy odprawił biskup kielecki Jan Piotrowski. O księdzu Jerzym Popiełuszce mówił: – Jego niezniszczalnym bogactwem była miłość do Boga, ojczyzny i Kościoła. Jego ewangeliczne patrzanie na współczesny świat domagało się od niego największej ofiary – ofiary z życia.

Po mszy świętej kielczanie oraz przedstawiciele władz i związków zawodowych złożyli kwiaty pod pomnikiem patrona Solidarności na placu Najświętszej Maryi Panny.

– Ksiądz Jerzy był wyjątkową postacią, wzorem, który na zawsze pozostanie w naszych myślach i sercach. Należy przypominać jego historię, żeby o niej nie zapomniano i żeby mogli o niej dowiedzieć się młodzi ludzie – mówi Bogdan Latośński, przewodniczący NSZZ Solidarność w MPK. Ksiądz Jerzy Popiełuszko był kapelanem „Solidarności”. Został zamordowany 19 października 1984 roku przez funkcjonariuszy Służby Bezpieczeństwa.

MPK DOJEDZIE NA ŚWIĘTY KRZYŻ?



Do Miejskiego Przedsiębiorstwa Komunikacji, zgłaszają się pasażerowie, którzy chcieliby, żeby linia numer 200 mogła bezpośrednio dojeżdżać przed bazylikę na Świętym Krzyżu. Czy takie rozwiązanie jest możliwe? Sprawdziliśmy.

Ostatni przystanek „dwusetki” znajduje się obecnie przy parkingu w Hucie Szkolnej. Wjazd na drogę prowadzącą przed bazylikę wymaga specjalnej zgody, ponieważ wokół klasztoru rozciąga się Świętokrzyski Park Narodowy. – W związku z licznymi prośbami ze strony pasażerów, złożyliśmy wniosek do Powiatowego Zarządu Dróg w Kielcach, o wydanie zezwolenia na przejazd. W chwili obecnej nie istnieje żadna linia autobusowa, umożliwiająca bezpośredni dojazd z Kielca do Sanktuarium na Świętym Krzyżu. Niestety jak dotąd takiej zgody nie uzyskaliśmy – mówi Elżbieta Śreniawska, prezes MPK. Powiatowy Zarząd Dróg twierdzi, że ma związane ręce i nie może wydać pozytywnej decyzji bez zgody Świętokrzyskiego Parku Narodowego. – To nie jest tak, że my nie chcemy, wydać decyzji zezwalającej przewoźnikom na wjazd na Święty Krzyż. Po prostu nie mamy takiej możliwości. Powiatowa droga wewnętrzna kończy się 100 metrów przed bazyliką, aby autobus miejski mógł tam wjechać potrzebna jest pętla autobusowa na której mógłby zawrócić. Problem polega na tym, że jest ona usytuowana na terenie Świętokrzyskiego Parku Narodowego, którego stanowisko w tej sprawie jest niejednoznaczne – mówi Zbigniew Wróbel dyrektor Powiatowego Zarządu Dróg. Osoby zwiedzające region, podkreślają

że bazylika na Świętym Krzyżu, to jedno z ważniejszych miejsc na turystycznej mapie województwa, a bezpośredni dojazd przed sanktuarium, mógłby przyczynić się do zwiększenia liczby turystów odwiedzających to miejsce.

Dyrektor Świętokrzyskiego Parku Narodowego – Piotr Szafranec, tłumaczy, że obecnie na wjazd autobusów nie pozwalają przepisy. – Sposób ruchu tą drogą, liczba samochodów jest jasno określona. Park musi przede wszystkim dbać o środowisko. Lokalizacja przystanku w pobliżu klasztoru spowoduje duży, niemożliwy do ograniczenia ruch pojazdów publicznego transportu zbiorowego, który będzie miał nieodwracalny wpływ na przyrodę. Pojawia się też pytanie, co w sytuacji, kiedy w to miejsce będą chcieli dojechać kolejni przewoźnicy – mówi Piotr Szafranec.

Powiatowy Zarząd Dróg wystąpił do MPK z prośbą o przygotowanie informacji zawierającej wszystkie aspekty uruchomienia takiego przedsięwzięcia. Złożone przez MPK dokumenty zostały poddane analizie przez Komisję Bezpieczeństwa. W spotkaniu uczestniczyli przedstawiciele Wydziału Ruchu Drogowego Komendy Miejskiej Policji w Kielcach, Świętokrzyskiego Parku Narodowego, Powiatowego Zarządu Dróg oraz Urzędu Gminy w Nowej Słupi. Decyzja w tej sprawie ma zapaść niebawem.

Jeśli chcą Państwo wyrazić opinię na ten temat prosimy o przesłanie jej na adres: pasazer@mpk.kielce.pl

KOMPLEKSOWE BADANIA RUCHU

Zarząd Transportu Miejskiego w Kielcach prowadzi Kompleksowe Badania Ruchu. Potrwają one do końca listopada. Urzędnicy chcą dowiedzieć się jakie są potrzeby i oczekiwania kielczan podróżujących komunikacją miejską i dostosować do nich organizację ruchu. Wyniki badania będą również podstawą do prowadzenia inwestycji w tej dziedzinie.

Badania zostały podzielone na 4 części. Pierwszą stanowią wywiady z mieszkańcami. – Ankieterzy zapukają do 2200 gospodarstw domowych i zapytają w jaki

sposób ich rozmówcy korzystali z komunikacji miejskiej w dzień poprzedzający rozmowę – mówi Barbara Damian, zastępca dyrektora ZTM.

Prowadzący badania sprawdzają, jak wygląda ruch w centrum miasta w godzinach szczytu. Określają także ile osób i w jakich godzinach podróżuje komunikacją miejską. Natomiast w ostatniej części badania obserwatorzy zapytają pasażerów o stopień zadowolenia z korzystania z komunikacji miejskiej. – Ankieterów interesuje między innymi to, czy jesteśmy zadowoleni z punktualności i częstotliwości kursowania autobusów – dodaje Barbara Damian.

Więcej informacji znajduje się na stronie: www.badaniaruchu.pl/kielce.

Swoją opinię można wyrazić również odwiedzając stronę www.idea.kielce.eu

ZADBAMY O TWÓJ SAMOCHÓD PRZED ZIMĄ



Specjaliści z Miejskiego Przedsiębiorstwa Komunikacji w Kielcach kompleksowo przygotowują auta do zbliżającej się zimy. Podpowiadają także, jak zrobić to we właściwy sposób.

Władysław Wotliński, dyrektor ds. zarządzania flotą w spółce informuje, że wbrew pozorom powinniśmy przygotowania rozpocząć nie od zmiany kół, choć bez wątpienia, to jeden z ważniejszych elementów, zapewniających bezpieczeństwo. – Zanim zajmiemy się wymianą ogumienia, powinniśmy najpierw zajrzeć w głąb auta i sprawdzić stan zużycia akumulatora. Im niższa temperatura powietrza, tym pojemność elektryczna akumulatora jest mniejsza. Będąc w serwisie

powinniśmy poprosić o wyczyszczenie i zakonserwowanie zacisków i sprawdzenie stanu prądnicy – mówi Władysław Wotliński. Dodaje, że kolejnym krokiem jaki powinniśmy wykonać jest sprawdzenie stanu wszystkich płynów. Olej i filtr olejowy powinny być wymieniane raz do roku, a płyn hamulcowy co dwa lata.

– Jeśli mowa o hamulcach, to jeszcze przed pierwszymi opadami śniegu warto sprawdzić ich stan. Wyprowadzenie samochodu z poślizgu bez sprawnych hamulców, może mieć poważne konsekwencje – dodaje Władysław Wotliński.

Zima, to okres w którym szybko zapada zmrok, dlatego nie możemy zapomnieć o oświetleniu. Wymiana przepalonych żarówek i prawidłowe ustawienie reflektorów, to obowiązek każdego kierującego. – Po takim przeglądzie auta możemy czuć się bezpiecznie na drodze. Przypominam, że warto skorzystać z naszych usług. Zapraszamy na ulicę Jagiellońską do naszej stacji diagnostycznej – mówi Władysław Wotliński. Jak dodaje klienci, którzy zechcą skorzystać z usług serwisu miejskiego przewoźnika mają do dyspozycji kadrę najlepszych specjalistów i doskonałej jakości akcesoria samochodowe.

AUTOBUSY ZNÓW ZATRZYMUJĄ SIĘ PRZY ULICY ŻYTNIEJ

Pasażerowie kieleckiej komunikacji miejskiej znów bez problemów mogą korzystać z największego węzła przesiadkowego w Kielcach, czyli przystanku mieszczącego się przy ulicy Żytniej. Zakończyła się bowiem modernizacja prowadzona przez firmę Betonox. Po zakończeniu prac kilka linii zmieniło trasy przejazdu.

Linia 18 nie kursuje ulicami Szajnowicza-Iwanowa i Malikowem. Nowa trasa, w kierunku Piekoszowa, biegnie według przystanków: Kaczmarka – Krakowską – Armii Krajowej – Żytnią – Grunwaldzką – Jagiellońską – Piekoszowską/Mieszka I – Grunwaldzką – (zawracają na rondzie u zbiegu ul. Grunwaldzkiej i Szajnowicza-Iwanowa) – Piekoszowską i dalej wg trasy. W drodze powrotnej: ul. Piekoszowska – Grunwaldzka – Żytnia – Kaczmarka.

Linie 24 i 114, kursujące w kierunku Piekoszowa, zawracają na rondzie u zbiegu ul. Grunwaldzkiej i Szajnowicza-Iwanowa, jadą odpowiednio **24**: Żytnia, Grunwaldzka, Piekoszowska, (trasa powrotna Piekoszowska, Grunwaldzka, Żytnia); **114**: Grunwaldzka, Piekoszowska, Piekoszowska Pętla, (trasa powrotna ul. Piekoszowska, Grunwaldzka, Piekoszowska/Mieszka I, Jagiellońska, Grunwaldzka, Żelazna i dalej wg trasy). Trasa linii **102** została zmieniona w rejonie centrum. Autobusy w dwóch kierunkach kursują przez ulicę Żytnią i Paderewskiego.

Zakończył się również remont ulicy Sandomierskiej, w związku z tym na swoje stare trasy powróciły autobusy numer: **10, 14, 38, 41, 43, 47, 106 i 109.**



LINIA UNIWERSYTECKA



Pomiędzy ulicą Krakowską a Kampusem Uniwersyteckim uruchomiono nowe połączenie. Linia numer 55 jest trzecią, która dojeżdża do głównej siedziby Uniwersytetu Jana Kochanowskiego

– Powstanie nowej linii jest efektem naszych rozmów z profesorem Jackiem Semaniakiem, rektorem UJK. Przede

wszystkim pozwoli ono przemieszczać się studentom z obiektów uczelni przy ulicy Krakowskiej, ale i z pozostałych części miasta – mówi Zbigniew Michnicki, kierownik działu przewozów Zarządu Transportu Miejskiego w Kielcach.

To już trzecie połączenie autobusowe z Kampusem Uniwersyteckim UJK, poza linią 55 dojeżdżają w to miejsce linie numer 13 i 114. – Z naszych analiz wynika, że cieszą się one dużym zainteresowaniem, szczególnie w godzinach porannych. Na razie autobus nr 55 kursuje tylko w dni robocze, nie wykluczone jednak, że niebawem będzie nim można podróżować także w weekendy – dodaje Zbigniew Michnicki.

Trasa linii 55 prowadzi ulicami: Świętokrzyską – Żniwną – Poleską – Sandomierską – Źródłową – Tarnowską – Seminaryjską – Jana Pawła II – Krakowską – Armii Krajowej – Żytnią – Kaczmarka – Krakowską – Jana Pawła II – Seminaryjską – Tarnowską – Źródłową – Sandomierską – Poleską – Żniwną – Świętokrzyską.

MODERNIZACJA PRZYSTANKÓW ZAKOŃCZONA

Dobiegła końca jedna z najbardziej kontrowersyjnych kieleckich inwestycji, czyli warta ponad 32 miliony złotych przebudowa kieleckich przystanków.

Wykonawcy, firmie Betonox, pozostało jeszcze do zakończenia prac usunięcie usterek. Dopiero wówczas pracownicy Miejskiego Zarządu Dróg odbiorą inwestycję. Zmodernizowanych zostało 81 zatok. Nowe przystanki są estetyczne, funkcjonalne i nowoczesne – zapewnia Jarosław Skrzydło, rzecznik prasowy Miejskiego Zarządu Dróg. – Przystanki po zakończeniu prac są bardziej przyjazne dla pasażerów. – Perony są podwyższone, co zdecydowanie pomaga przy wsiadaniu do autobusu. Zastosowano także systemy płytek wskaźnikowych ułatwiających dotarcie do pojazdu osobom niewidomym i słabowidzącym. Wiaty mają wykazy linii autobusowych, duże i średnie wyposażone będą w monitoring wizyjny – wylicza Jarosław Skrzydło.

Jak dodaje, to nie koniec zmian. Po przebudowie na przystankach pojawiły się dłuższe ławki a także gabloty z podświetlanymi rozkładami jazdy. Ważnym elementem poprawiającym funkcjonalność jest budowa nowego oświetlenia.

Po wielu wypadkach i wprowadzeniu kontrowersyjnych rozwiązań pasażerowie zaczynają doceniać efekty prowadzonych prac. – Inwestycja trwała trochę zbyt długo i każdy z nas miał już dość utrudnień z nią związanych, ale moim zdaniem prace były bardzo potrzebne. Teraz czekanie na autobus jest bardziej bezpieczne i komfortowe mówi Sylwia Pięta.

Pieniądze na realizację inwestycji pochodziły z oszczędności z realizacji projektu komunikacyjnego polegającego m.in. na przebudowie węzła Żytnia.



KOMUNIKACJA NA MAPIE

Na kieleckich przystankach zawieszonych zostanie blisko 100 map pokazujących, jak wygląda komunikacja miejska w Kielcach. Na zlecenie Zarządu Transportu Miejskiego przygotowywane są one także w wersji kieszonkowej.

Duże mapy znajdą się na wiatach, których modernizacja właśnie się zakończyła. – W wielu miastach to rozwiązanie się sprawdza. Jest doskonałą pomocą dla tych pasażerów, którzy nie są dobrze zorientowani w tym, jak kursują autobusy – mówi Barbara Damian, zastępca dyrektora ZTM.

Dodaje, że będzie to także ułatwienie dla turystów. Składane mapy, będą dostępne na początku grudnia przede wszystkim w punktach sprzedaży biletów oraz siedzibie ZTM mieszczącej się przy ulicy Głowackiego.

CZEKAJĄ NA NOWY DOM

Do Schroniska dla Bezdomnych Zwierząt w Dyminach trafiają kolejne zwierzęta. Wszystkie czekają na nowy dom.

SZYMON

Szymon trafił do schroniska 7. września. Ma ok. jedenaście miesięcy. Wystraszony zwierzak został znaleziony w okolicach kieleckiej Bukówki. Cały czas czeka na swoich właścicieli. Jeśli nikt się po niego nie zgłosi, trafi do adopcji.



MINI SABINKA

Ma zaledwie trzy miesiące, a już została porzucona. Jej właściciel pozostawił ją przed schroniskiem. Czeką na osobę żywiołową, tak jak ona. Lubi zabawę i codzienne spacerki.



ZAWSZE BĘDĘ ZWIĄZKOWCEM

– ROZMOWA Z BOGDANEM LATOSIŃSKIM, DOTYCHCZASOWYM PRZEWODNICZĄCYM NSZZ SOLIDARNOŚĆ W MPK, NOWYM POSŁEM NA SEJM RP



fot. A.K.

Bogdan Latosiński ma 50 lat, z zawodu jest kierowcą autobusu. Od początku kariery zawodowej związany z Miejskim Przedsiębiorstwem Komunikacji w Kielcach, przez ostatnie 23 lata był szefem NSZZ Solidarność w spółce. Radny III i IV kadencji Sejmiku Województwa Świętokrzyskiego, w którym reprezentował Kielce i powiat kielecki. W ostatnich wyborach parlamentarnych kandydował z listy Prawa i Sprawiedliwości. Otrzymał 5369 głosów.

Pasażer: W ostatnich wyborach parlamentarnych otrzymał Pan mandat poselski. To wiąże się ze sporymi zmianami w Pana życiu?

Bogdan Latosiński: Zanim odpowiem na to pytanie, chciałbym bardzo serdecznie podziękować wszystkim, którzy wspierali mnie podczas kampanii wyborczej. Chciałbym też podziękować za wszystkie oddane na mnie głosy. Każdy ma dla mnie ogromne znaczenie. Decyzją mieszkańców regionu, zostałem posłem i rzeczywiście w związku z tym wiele się zmieni. Przede wszystkim, po 23 latach rezygnuję z funkcji przewodniczącego NSZZ Solidarność w MPK. Zobowiązuje mnie do tego decyzja Zjazdu Krajowego NSZZ „Solidarność”, która zakazuje łączenia mandatu poselskiego z pełnieniem kierowniczej roli w związku. Nie ukrywam, że czuję pewien żal, bo jestem bardzo mocno związany ze spółką i związkiem. Właśnie działalności w zakładowej Solidarności będzie mi najbardziej szkoda. Z drugiej strony jednak, nigdy nie przestanę być związkowcem, bo jestem nim z krwi i kości. Nie odchodzę daleko, postaram się wspierać moją macierzystą organizację, na pewno będę współpracował z zarządem regionalnej „Solidarności”. Udało nam się stworzyć w MPK silną organizację związkową i mam nadzieję, że będzie się ona dobrze rozwijała.

Złożył Pan także mandat radnego Sejmiku Województwa.

Tak, wyborcy uznali, że moje miejsce jest w parlamencie. Myślę, że w ten sposób została doceniona praca samorządowa. Gdyby nadal widzieli mnie w Sejmiku, nie otrzymałbym poparcia w wyborach parlamentarnych. Kilka miesięcy temu, miałem możliwość objęcia mandatu, po rezygnującym z poselskiej pracy Tomaszu Kaczmarku, ale wówczas uznałem, że muszę zakończyć podjęte zobowiązania. Praca w samorządzie dawała mi wiele satysfakcji, ale decyzję o moim starciu w wyborach parlamentarnych podjęły władze świętokrzyskiej „Solidarności”. Dla mnie, to duży zaszczyt i zobowiązanie – nie mogłem odmówić. Kiedy myślę o planach pracy w Sejmie, wiem że będę głosem pracowników różnych zawodów i branż. Niestety, postulaty związkowe były lekceważone przez ostatni rząd, a do załatwienia jest wiele spraw, m.in. kwestia umów śmieciowych, a także wieku emerytalnego. Myślę, że doświadczenie z samorządu zaowocuje w Sejmie. Pożegnałem się już z Sejmikiem, choć nie ukrywam, że towarzyszy mi pewien niedosyt. Chodzi o sprawę nazwy miejscowości, w której mieszkam, czyli Gu-

mienic-Straszniowa. Przypomnę, że Sąd Najwyższy uznał, iż działania prowadzone przez wójta Pierzchnicy są niezgodne z prawem. Zależało mi na tym, żeby w tej sprawie wypowiedział się także „regionalny parlament”. Tymczasem, na ostatniej sesji, część radnych, która – tak to chyba można określić, trzyma parasol ochronny nad wójtem – próbowała nie dopuścić do głosowania w tej sprawie. Na czele tej grupy był przewodniczący Sejmiku Województwa. Dziwię się, że osoba, pełniąca taką funkcję nie widzi nic zdrożnego w lekceważeniu wyroków sądu. Wyroków, które dotyczą mieszkańców regionu. Odnoszę wrażenie, że niektórzy chcąc wziąć odwet za moją działalność samorządową, próbują zaszkodzić mieszkańcom mojej miejscowości. To przykre, choć w Sejmiku pracuje wielu wspaniałych ludzi z różnych opcji.

Jak wyobraża Pan sobie swoją pracę w parlamencie?

Startowałem do Sejmu z listy Prawa i Sprawiedliwości, więc naturalne jest, że będę współpracował z klubem tej partii, ale reprezentuję „Solidarność”. Dla mnie najważniejsze będą sprawy pracownicze, rola łącznika, wsłuchującego się w głos różnych grup społecznych. W naszym kraju, ponad 20 proc. mieszkańców żyje na granicy ubóstwa, trzeba z tym walczyć. Chciałbym prowadzić działania prospołeczne i proinwestycyjne. Wybierając komisje, myślę o tematyce związanej z infrastrukturą, transportem i właśnie komisją społeczną. Jest wiele spraw i tematów, którymi chciałbym się zająć. Zmian wymaga m.in. prawo zamówień publicznych. Konieczna jest modyfikacja przepisów, które teraz umożliwiają wygrywanie przetargów przez różnego rodzaju „firmy krzaki”, nieplacące podwykonawcom. Taka praktyka doprowadziła do wielu bankructw. Konieczne są zmiany w ustawie o transporcie. Trzeba ukrócić praktyki związane z wyłudzeniem pieniędzy za dopłaty do biletów. Konieczne jest uszczelnienie systemu, tak żeby uczciwi przewoźnicy mogli się rozwijać, a nieuczciwym należy odbierać licencje. Ze spraw regionalnych, ważne jest uratowanie Kieleckich Kopalni Surowców Mineralnych. To firma, która przynosi zyski i zatrudnia ponad 300 osób, tymczasem źle prowadzona prywatyzacja może doprowadzić do unicestwienia tej spółki. Do jej zniszczenia. Zmiany i przekształcenie MPK pokazują, że zmiany można wprowadzić inaczej, że mogą one przynieść sukces. Jeśli sposób prywatyzacji był zły, należało przyznać się do błędu. Jeszcze jest czas na zmiany.

PIELGRZYMI Z MPK

W 98 rocznicę objawień fatimskich, pracownicy Miejskiego Przedsiębiorstwa Komunikacji w Kielcach, wzięli udział w pielgrzymce do Sanktuarium Matki Bożej Różańcowej.

Na trasie blisko 100-tu osobowej grupy pielgrzymów, znalazły się m.in. takie miejsca, jak: Burgos, gdzie znajduje się trzecia co do wielkości katedra Hiszpanii oraz Avila miasto świętej Teresy. Pątnicy mieli okazję zobaczyć także jedno z najsłynniejszych dzieł katalońskiego architekta Antonio Gaudiego – Sagrada Familia. Nieukończona do dziś bazylika zrobiła

wrażenie na wszystkich uczestników wyjazdu. Punktem kulminacyjnym była wizyta w Fatimie, religijnym centrum Portugalii. – To, co tam zobaczyłam i przeżyłam jest nie do opisania. Każdy z nas wyruszał z konkretną modlitwą i podziękowaniem – mówi jedna z uczestniczek pielgrzymki Lucyna Pabian. Przewodniczący NSZZ Solidarność w MPK- Bogdan Latosiński, tłu-

maczy, że uczestnicy wyprawy dziękowali m.in. za 35 lecie istnienia Związku a także rocznicę przekształceń i powstania spółki pracowniczej. Wyprawa do Fatimy nie jest pierwszą pielgrzymką pracowników kieleckiej spółki. W poprzednich latach odwiedzili min.: Watykan, Medjugorje i Wilno.



fort. archiwum prywatne



Szanowni Państwo,

W dniu wyborów parlamentarnych – 25. listopada podjęliście decyzję o powierzeniu mi mandatu poselskiego. Chciałbym bardzo serdecznie podziękować za każdy oddany głos. Z pewnością nie zawiodę tych, którzy mi zaufali i uznali, że to ja powinienem reprezentować ich interesy, będąc głosem przypominającym o potrzebujących wsparcia i pomocy. Chciałbym też podziękować Zarządowi Regionu Świętokrzyskiego NSZZ Solidarność, za zaufanie i wsparcie – za to, że mogłem być reprezentantem związku na listach Prawa i Sprawiedliwości.

Obiecuję – nie zawiodę! Wspólnie damy radę!

Bogdan Latosiński
Poseł Ziemi Świętokrzyskiej

Kielce, dnia 02.11.2015 r.

Pan Arkadiusz Bąk
Przewodniczący Sejmiku Województwa

Dotyczy: mojej wypowiedzi podczas sesji Sejmiku Województwa w dniu 30 października 2015r. w sprawie przyjęcia stanowiska dotyczącego łamania prawa, w tym nierespektowania prawomocnego wyroku NSA z dnia 3 lipca 2015 r. przez Wójta Gminy Pierzchnica.

OŚWIADCZENIE (fragmenty)

W swoim wystąpieniu na zakończenie sesji w dniu 30 października br., po przegłosowaniu przez Sejmik stanowiska dotyczącego bezprawnie zlikwidowanej przez Wójta Gminy miejscowości „Gumienice – Straszniów” oraz w imieniu dręczonych od ponad dwóch lat mieszkańców z całego serca podziękowałem wszystkim radnym, którzy swoją postawą potwierdzili, że bycie samorządowcem to służba.

Drużę część mojego wystąpienia skierowana była do osób, które roztoczyły parasol ochronny nad bezprawnymi, politycznymi działaniami, nie mającymi nic wspólnego z demokracją, samorządnością, jak również ze złożonym ślubowaniem władz Gminy Pierzchnica i tu stwierdziłem cytując: „- że są na tej sali osoby, które za tym stoją”.

Szkoda, że Pan Panie Przewodniczący do tych osób dołączył, bo jak inaczej można nazwać fakty i działania podejmowane w tej sprawie od ponad dwóch miesięcy utrudniające możliwość przegłosowania stanowiska Sejmiku w tej sprawie.

Pozwalam sobie przypomnieć, że w pierwszej wersji przygotowanego przeze mnie projektu stanowiska dotyczącego uczczenia przez Sejmik 35 rocznicy powstania NSZZ „Solidarność” nie zgodzono się, aby znalazł się w nim zapis o występującej patologii w samorządach, w tym nierespektowanie prawomocnego wyroku NSA przez Wójta Pierzchnicy.

Na kolejnej sesji, na wniosek Członka Zarządu Województwa odmówiono głosowania nad tym wnioskiem, kierując go do Komisji Samorządu Terytorialnego, której m. in. jest Pan członkiem. Na następnej sesji Sejmiku w dniu 30 października dalej szukał Pan kruczków prawnych, aby nie dopuścić do głosowania tego wniosku. Nie będę teraz wyjaśniał, jak mi przykro z tego powodu, że całą agresję skierował Pan przeciwko mnie mimo, że to nie ja odpowiadam za to, że Pan wraz z innymi członkami Komisji nie przygotowali tego wniosku poprzez ostentacyjnie nieuczestniczenie w jej obradach.

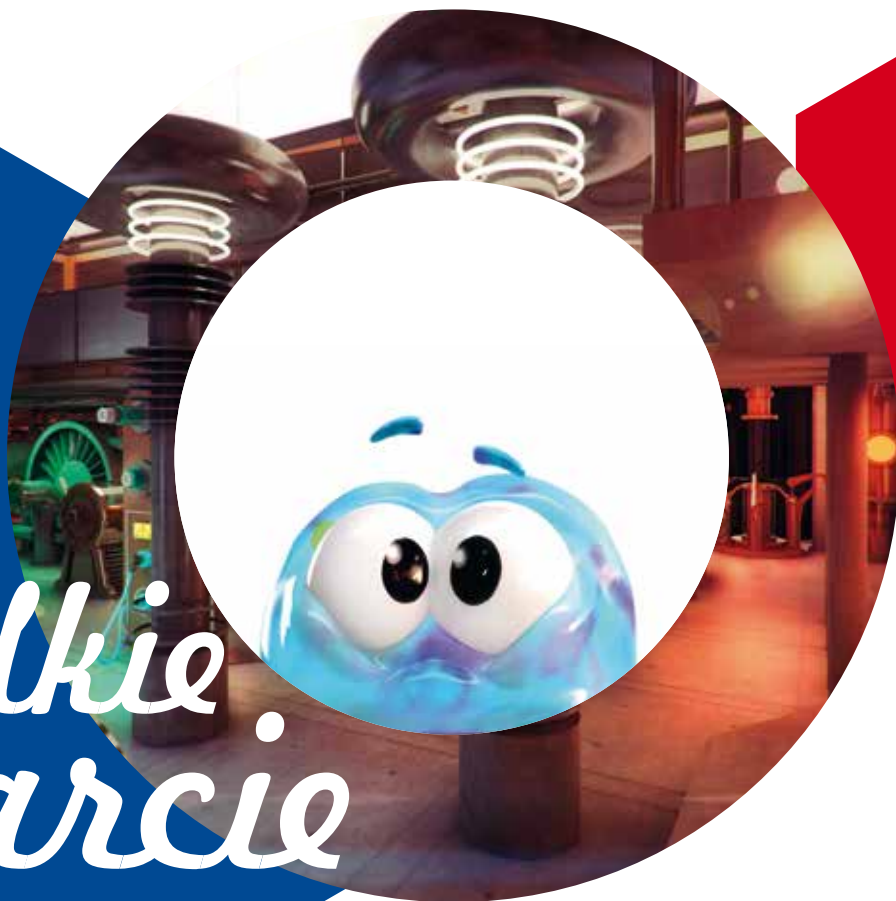
Manipulowaniem faktami jest informowanie opinii publicznej, że chodzi tylko „niewłaściwą numeracją” i porównywanie tej sytuacji do ..” malowania płotu” (artykuł z 31 października 2015r. z Echa Dnia).

Rozumiem, że artykuł ten miał na celu zdyskredytowanie mnie w oczach wyborców, jak również ukrycie faktu, że stanowisko Sejmiku, jak również moje działania, dotyczą łamania prawa przez Wójta Pierzchnicy (który wszedł w kompetencje ministra i zlikwidował miejscowość) oraz nierespektowanie od 3 lipca 2015r. prawomocnego wyroku NSA.

Z wyrazami szacunku
Bogdan Latosiński
Radny Sejmiku Województwa Świętokrzyskiego



ENERGETYCZNE
CENTRUM NAUKI



Wielkie Otwarcie

Energetycznego Centrum Nauki

Wyjątkowy pokaz laserowy.

Edukacyjne i wybuchowe
warsztaty naukowe.

sobota / 21 / listopada / g. 10:00
niedziela / 22 / listopada / g. 12:00

Kielecki Park Technologiczny
/ Budynek SKYE Inc /
Kielce, ul. Olszewskiego 6

To pierwsze tego typu miejsce w regionie.

Tutaj znajdziecie 28 interaktywnych stanowisk do eksperymentowania.

Tylko u nas zobaczycie i uruchomicie potężny ważący pół tony kołowrót.

Wybierz się z nami w fascynującą podróż po świecie energii.

Rezerwacja i zakup biletów poprzez stronę www.bilety.ecn.kielce.pl